



## ОБЩАЯ ХАРАКТЕРИСТИКА ИССЛЕДОВАНИЯ

В период с 28 января по 18 февраля 2023 года Северо-Осетинским государственным университетом имени Коста Левановича Хетагурова в рамках мониторинга качества образования проведен опрос работодателей на тему уровня профессиональной подготовки выпускников СОГУ 2022 ..

В опросе приняли участие представители государственных бюджетных учреждений (60,8%) и частных коммерческих компаний (39,3%).

**Рисунок 1.** Форма собственности опрошенных организаций. (%)



От работодателей выступили как руководители организаций (39,2%), так и их заместители (7,8%), начальники кадровых служб (11,8%), руководители структурных подразделений (21,6%).

**Рисунок 2.** Какую должность Вы занимаете в организации? (%)



## ОСНОВНЫЕ ВЫВОДЫ ПО РЕЗУЛЬТАТАМ ИССЛЕДОВАНИЯ

В основную группу навыков (качеств), оказывающих наибольшее влияние на эффективность профессиональной деятельности специалиста, по мнению работодателей, входят: практическая подготовка по специальности (70,6%), навыки самообразования (68,6%), теоретическая подготовка по специальности (64,7%), творческое мышление, креативность (56,9%), коммуникативные навыки (56,9%), мотивация (54,9%), технологическая (компьютерная) грамотность (52,9%) и умение работать в команде, коллективе (52,9%).

**Рисунок 3.** Какие из нижеперечисленных навыков, качеств оказывают наибольшее влияние на эффективность профессиональной деятельности специалиста? (%)



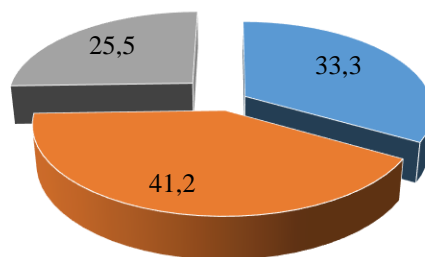
Работодатели дают среднюю оценку уровню профессиональной подготовки работающих у них выпускников СОГУ последних трех лет выпуска согласно критериям на рисунке 4\*. Самые высокие значения индекса получены по критерию «Умение работать в команде, коллективе» -  $i=0,68$ , а также «Теоретическая подготовка» ( $i=0,67$ ) и «Технологическая (компьютерная) грамотность» ( $i=0,67$ ). Ниже всего работодатели оценивают «Опыт работы не по специальности» ( $i=0,45$ ), «Опыт работы по специальности» ( $i=0,5$ ) и «Владение иностранными языками» ( $i=0,5$ ).



\* Полученные результаты представлены в форме простых нормированных индексов, рассчитываемых по формуле:  $i = a*1 + b*0,75 + c*0,5 + d*0,25 + e*0$ , где  $a$  – доля ответов «Отлично»,  $b$  – доля ответов «Хорошо»,  $c$  – доля ответов «Удовлетворительно»,  $d$  – доля ответов «Неудовлетворительно»,  $e$  – доля ответов «Плохо». Полученное значение индекса варьируется от 0 до 1, при этом 0 означает низкую степень выраженности измеряемой характеристики качества (в данном случае удовлетворённость), 0,5 – промежуточную, а 1 – наивысшую.

До 74,5% работодателей отмечает, что выпускники университета, как правило, бывают трудоустроены в организациях по специальности, 25,5% - не по специальности.

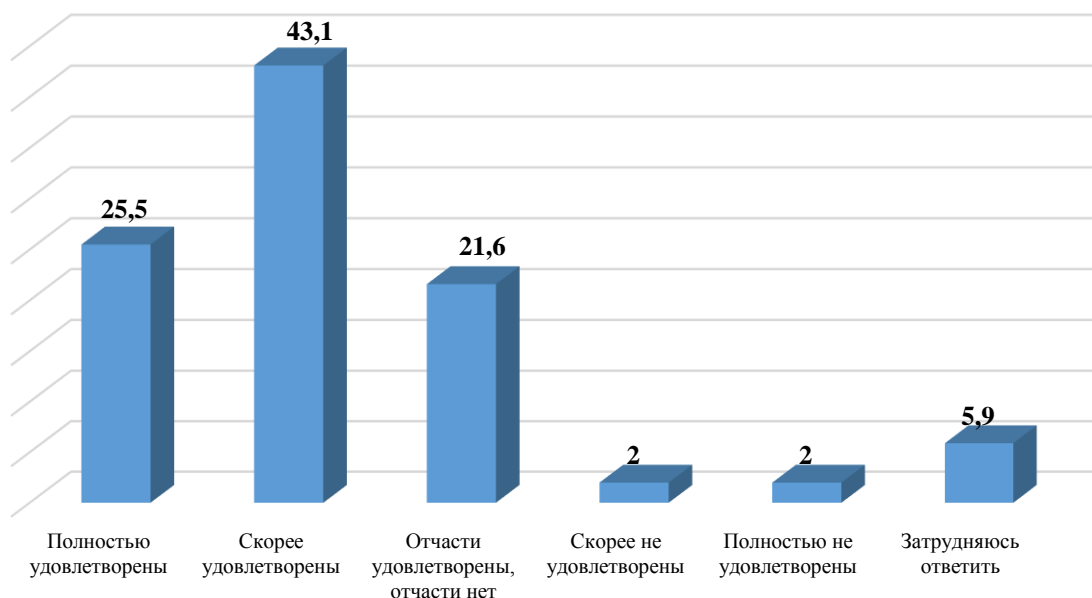
**Рисунок 5.** Какое из ниже приведенных утверждений имеет большее отношение к трудоустройству выпускников СОГУ в вашей организации? (%)



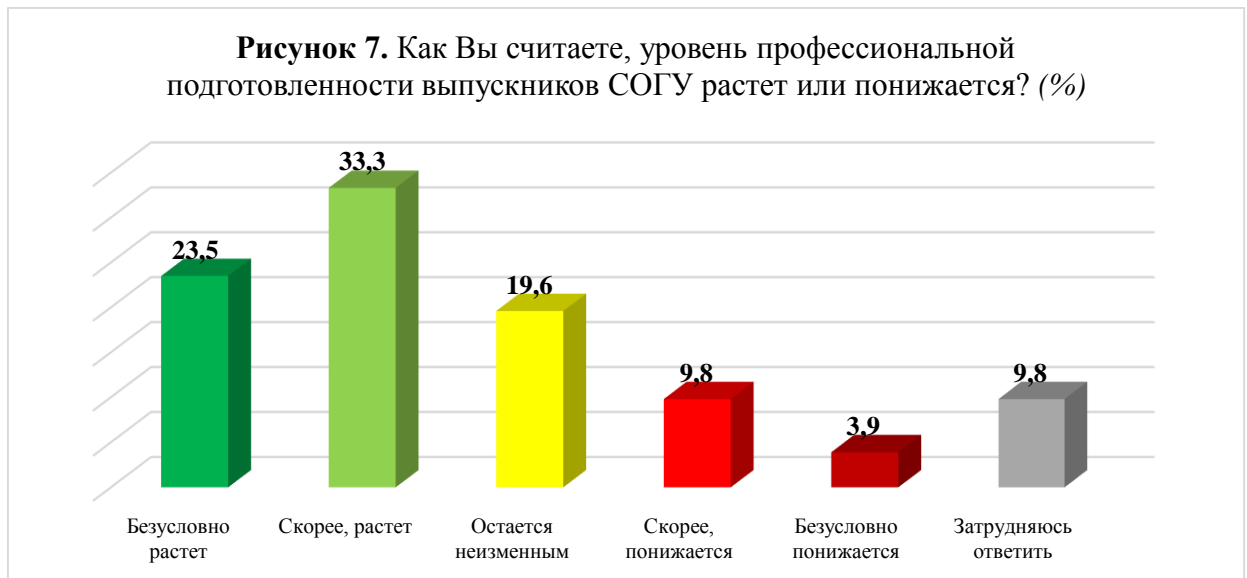
- Все выпускники СОГУ в нашей организации работают по специальности
- Большинство выпускников СОГУ в нашей организации работает по специальности
- Большинство выпускников СОГУ в нашей организации работает не по специальности

Больше половины работодателей (68,6%) удовлетворены уровнем профессиональной подготовленности выпускников СОГУ последних трех лет выпуска. Явное неудовлетворение выразили всего 4,0% респондентов, а 21,6% - отчасти удовлетворены, отчасти нет.

**Рисунок 6.** Насколько в Вашей организации удовлетворены уровнем профессиональной подготовленности выпускников СОГУ последних трех лет выпуска? (%)



Работодатели отмечают, что уровень профессиональной подготовленности выпускников СОГУ растет (56,8%), на обратную динамику указывают 13,7% респондентов.



Из форм взаимодействия с университетом по подготовке и трудоустройству молодых специалистов работодатели отмечают готовность в организации практик для студентов (64,7%). Дополнительно можно выделить проведение экскурсий для ознакомления студентов с организацией (49,0%), проведение лекционных, лабораторных занятий (45,1%), переподготовка и повышение квалификации специалистов (39,2%), а также участие в оценке качества подготовки специалистов по профилю (31,4%).



Молодой специалист при трудоустройстве чаще всего может рассчитывать на зарплату от 15 до 30 тысяч рублей (66,7%), но возможна также зарплата от 31 до 40 тысяч рублей (19,6%) и выше 41 тысячи рублей (13,7%).

