

Дубченкова Наталия Олеговна

**ПЕДАГОГИЧЕСКИЙ ДИЗАЙН
РАЗВИТИЯ ЛИДЕРСКИХ КАЧЕСТВ
СТАРШИХ ДОШКОЛЬНИКОВ
СРЕДСТВАМИ ИГРОВОЙ СИМУЛЯЦИИ**

5.8.1 – общая педагогика, история педагогики и образования

АВТОРЕФЕРАТ

диссертации на соискание ученой степени
кандидата педагогических наук

Работа выполнена в Федеральном государственном бюджетном образовательном учреждении высшего образования «Астраханский государственный университет», кафедра социальной педагогики и психологии.

- Научный руководитель:** доктор педагогических наук, профессор,
Палаткина Галина Владимировна.
- Официальные оппоненты:** **Чумичева Раиса Михайловна**, доктор педагогических наук, профессор, профессор кафедры дошкольного образования Академии психологии и педагогики ФГАОУ ВО "Южный федеральный университет" (г. Ростов-на-Дону)
Белоцерковец Наталья Ивановна, кандидат педагогических наук, доцент, доцент кафедры дошкольного и начального образования факультета психологии и дефектологии, ГБОУ ВО «Ставропольский государственный педагогический институт» (г. Ставрополь)
- Ведущая организация:** **Федеральное государственное бюджетное образовательное учреждение высшего образования «Ульяновский государственный педагогический университет имени И. Н. Ульянова» (г. Ульяновск)**

Защита диссертации состоится 17 марта 2023 года в 12.00 часов на заседании диссертационного совета 24.2.399.02 по защите диссертаций на соискание ученой степени кандидата наук, на соискание ученой степени доктора наук на базе ФГБОУ ВО «Северо-Осетинский государственный университет имени К.Л. Хетагурова», по адресу: 362025, Республика Северная Осетия – Алания, г. Владикавказ, ул. Ватутина, 44-46.

С диссертацией можно ознакомиться в Научной библиотеке ФГБОУ ВО «Северо–Осетинский государственный университет имени К. Л. Хетагурова» и на официальном сайте университета: www.nosu.ru. Электронная версия автореферата размещена на официальном сайте ВАК Министерства науки и высшего образования РФ <https://vak.minobrnauki.gov.ru>.

Отзывы на автореферат, заверенные печатью, просим направлять по адресу: 362025, г. Владикавказ, ул. Ватутина, 44-46. Диссертационный совет 24.2.399.03 Ученому секретарю.

Автореферат диссертации разослан « _____ » _____ 2023 г.

Ученый секретарь
диссертационного совета

Бекоева Марина Ивановна

ОБЩАЯ ХАРАКТЕРИСТИКА ИССЛЕДОВАНИЯ

Актуальность исследования. Сегодня двигателем общественного прогресса является активный, независимый, уверенный в себе человек, способный добиваться успеха, самостоятельно принимать решения, брать ответственность на себя как за собственные поступки, так и за действия других. Таких людей называют лидерами, они вносят огромный вклад в жизнь человечества, изменяют его (Дж. Эллиот, У. Саймон, 2012; Л.Е. Гринин, 2012; А.В. Равино, 2014; В.С. Курганов, 2014; И.А. Колосков, 2015). Без лидеров общество не развивалось бы, поэтому остается актуальной социальная значимость решения задачи по выявлению и развитию лидерских качеств человека (Е.С. Авраменко, 2010; Д. Гоулман, 2012; А.В. Ерастова, О.В. Черкасова, 2015).

Развивать лидерские качества можно в любом возрасте, однако у взрослого человека личность уже достаточно сформирована. Зрелая личность не имеет возможности кардинально поменять стиль мышления, взгляды на жизненные ценности, не может изменить свой характер, поэтому необходимо формировать личность и закладывать все необходимое уже с раннего возраста. В связи с этим развитие лидерской целеустремленности, а также социальной активности конкретной личности необходимо начинать с детства, а именно – с дошкольного возраста. Этот период в жизни человека является наиболее оптимальным для заложения фундамента будущей личности, так как на данном этапе у ребенка формируется отношение к определенным видам деятельности, людям, обществу в целом и к самому себе (А.Т. Аскарбек, Р.К. Бекмагамбетова, 2020; Е.В. Глубоцкая, 2021, Р.А. Чумичева, 2019).

На основании сказанного были сделаны выводы о том, что педагогическая практика в современных образовательных учреждениях должна основываться на создании благоприятных, оптимальных для растущей личности условий (Т.Д. Савенкова, С.И. Карпова, 2020) для чувственного (эмоционального), умственного (интеллектуального), общественного (социального) развития. Подобная практика должна актуализировать поиск научных исследований по выявлению и раскрытию существенных характеристик комплекса качеств личности дошкольника, которые в будущем определяют его лидерские наклонности (А.С. Исабаева, Г.Б. Нурханова, А.А. Садыкова, 2019).

В Федеральном законе «Об образовании в Российской Федерации» № 273-ФЗ от 29 декабря 2012 года указано, что содержание дошкольного образования должно быть направлено на становление личности ребенка, формирование гражданина, способного интегрироваться в современном обществе, ставящего перед собой цель совершенствования этого общества. Развитие лидерского потенциала дошкольников отвечает этим требованиям.

С учетом требований Федерального закона «Об образовании в Российской Федерации», «Федерального государственного образовательного стандарта дошкольного образования» (ФГОС ДО), а также Стратегии развития воспитания в Российской Федерации на период до 2025 г. определяется актуальность развития лидерских качеств у детей старшего дошкольного возраста.

В ФГОС ДО говорится о необходимости создания оптимальных условий для становления личности дошкольников в рамках их возрастных и индивидуальных особенностей, а также условий для развития творческого потенциала и способностей воспитанников, выступающих субъектом межличностного взаимодействия как

со сверстниками, так и со взрослыми, обществом в целом. Из этого вытекает один из главных принципов реализации программ дошкольного образования, который заключается в поддержке инициативности дошкольников в разнообразных видах деятельности. ФГОС ДО направлен на решение задач, связанных с общим развитием культуры личности детей дошкольного возраста. Она включает в себя значимость здорового образа жизни, развитие эстетических, духовно-нравственных, социально значимых, высокоинтеллектуальных и физических качеств, соответственно, и развитие ряда лидерских качеств – активности, ответственности, самостоятельности и целеустремленности. Все это предполагает поиск эффективных методов гармоничного развития личности и воспитания вероятных лидеров, которые смогут быстро и осознанно интегрироваться в социум, а также будут иметь способность за короткое время находить оптимальный путь решения проблем и проблемных ситуаций, возникающих в обществе.

Исследование особенностей и условий проявления активности у старших дошкольников, а также этапов становления потенциала к лидерству занимает важное место в поиске оптимальных методов и средств, которые содействуют становлению целеустремленной личности, а также ее самореализации и самоорганизации в настоящем и будущем окружении. Принципиальным условием является приобщение дошкольников к современной культуре личности, владение ими оптимальными формами для эффективной самоорганизации и организации общественной деятельности, навыками предотвращения и разрешения конфликтов, а также умение общаться в коллективе (Л.Ч. Сарбулатова, 2020; Т.Д. Савенкова, С.И. Карпова, 2020).

В соответствии с ФГОС ДО, сегодня развитие лидерских качеств в дошкольном возрасте, а именно – в процессе игровой деятельности, является одной из приоритетных задач воспитательного процесса, в связи с чем разрабатываются новые игровые средства развития лидерских качеств дошкольников (М.С. Турчина, 2018), в том числе направленные на имитацию фактических жизненных ситуаций, то есть игровые симуляции (Ю.А. Бондарчук, 2014; Г.Ю. Шатилло, 2014; В.И. Киселев, 2014; В.В. Неволина, 2021).

Педагогический дизайн как комфортное воспитание старшего дошкольника, развития его лидерских качеств должен реализовываться на базе ряда комфортных условий: оптимального сотрудничества, взаимоуважения, доверительных отношений между взрослыми и детьми (МаКардл Джери, 1991; Р. Бригз, 1992; А.Ю. Уваров, 2003; И.М. Мирзаянов, 2009, Г.В. Палаткина, 2020). Ребенок-лидер будет более приспособленным к современной взрослой жизни, если будет создан ряд условий для формирования способностей действенного взаимодействия в коллективе, становления коммуникативных и развития лидерских качеств дошкольников, а также для выработки четкой жизненной позиции, основанной на уже сформированных лидерских качествах. Поэтому растет значимость процесса их развития, обоснованная с научной точки зрения.

Таким образом, актуальность исследования обусловлена требованиями общества к дошкольному образованию выпускников, имеющих уже сформированные волевые и лидерские качества, которые нужны ребенку в данный момент и будут необходимы в дальнейшей взрослой жизни.

Степень разработанности проблемы. Основанием для выявления сущности феномена лидерства послужили размышления ряда философов о месте и роли человека в обществе (Аристотель, Конфуций, Платон, Н.А. Бердяев, М. Вебер, В.Г. Гор-

бачева, В.Г. Кохановский, В.Н. Лавриненко, Р. Лайкерт, И.Т. Фролова и др.). Углубленным изучением проблем лидерства занимались ученые в области философии (Ю.Н. Емельянов, А.А. Ершов, А.С. Залужный, А.С. Макаренко, Н. Михайловский, И.И. Семененко).

В современной западной науке различные аспекты развития лидерства освещены в работах Ж. Блонделя, Б. Басса, П. Йеттона, С. Коссена, К. Левина, Д. Майерса, Р. Манна, Р. Стогдилла, Р. Такера, Ф. Фидлера, А. Яго и др. Относительно данной проблемы значительный вклад в отечественную науку внесли исследования Г.К. Ашиной, И.В. Волковой, Н.И. Ильина, Л.В. Карташова, И.Р. Колтуновой, Р.Л. Кричевского, Е.С. Кузьмина, И.Г. Лукманова, А.Н. Немчина, Т.В. Никонова, Б.П. Парыгина, А.В. Петровского, А.А. Пименова, Т.О. Соломанидиной, Л.И. Уманского и др.

В современной педагогической науке имеются теоретические подходы к пониманию и происхождению феномена лидерства. Так, Р.И. Стогдилл и соавторы рассматривали «теорию черт». Поведенческие подходы, включающие в себя теорию «Х» и «У» и «менеджерскую решетку», анализировали Д. Мак-Грегор, Р. Блейк и Дж. Моутон. Ситуационные подходы («вероятностная модель лидерской эффективности», «путь – цель», «жизненный цикл») исследованы Ф. Фидлером, К. Бланшаром, В. Врумом и Ф. Йеттоном. Изучению феномена лидерства посвящены работы ученых Р. Такер, Д. Майерса и др.

Изучением сущности феномена, теоретических основ, принципов и моделей педагогического дизайна занимались как отечественные (А.П. Грецова, А.Г. Клепикова, М.Н. Краснянский, К.Г. Кречетников, И.М. Радченко и др.), так и зарубежные (Р.М. Ганье, Г. Макардл, Р.С. Ричей и др.) ученые.

Одни исследователи рассматривают игровую симуляцию как дополнительное средство, повышающее результат педагогических воздействий (О.В. Алексеева, М.Н. Носова, О.М. Улитина, Н.А. Лычева, Т.Г. Моисеева), другие – как разновидность ролевой игры (М.О. Джамалудинов, Ю.А. Юдаева, М.А. Переход, Р.Я. Айбазов).

Т.Е. Вежевич, А.Г. Залевская, О.Н. Капиренкова, М.В. Корепанова, А.Л. Уманский и другие ученые работали над созданием программ, отдельных методик, которые были направлены на развитие и становление детского лидерства. В настоящее время все больше внимания уделяется вопросу эффективности тьюторства, а именно – педагогической поддержки и сопровождения лидерства в детском возрасте, в том числе, с условиями в семье (В.Н. Дружинин и др.), с творческими способностями (Д.Б. Богоявленская и др.), что обосновывает разработку специальных педагогических моделей и условий эффективности их реализации (А.С. Исабаева, Г.Б. Нурханова, А.А. Садыкова) по формированию личности лидера.

Анализ теории и практики по вопросу развития лидерских качеств в старшем дошкольном возрасте способствовал выделению противоречия, которое обусловлено тем, что, с одной стороны, существует объективная потребность социума в становлении лидерских качеств старшего дошкольника (ЛКСД) как фактора роста его социальной активности, с другой стороны, в системе дошкольного образования отсутствует модель педагогического дизайна формирования лидерских качеств, выстроенная игровой симуляцией, реализация которой способствует эффективному осуществлению этого процесса.

Данное противоречие задало содержательно-смысловое поле **проблемы исследования**: каков компонентный состав и содержание модели педагогического дизайна развития ЛКСД средствами игровой симуляции?

Недостаточная теоретическая разработанность и социальная значимость выявленной проблемы позволили сформулировать **тему исследования**: «Педагогический дизайн развития лидерских качеств старших дошкольников средствами игровой симуляции».

Цель исследования: научно обосновать и экспериментально проверить разработанную модель педагогического дизайна развития ЛКСД средствами игровой симуляции.

Объект исследования: педагогический дизайн развития ЛКСД.

Предмет исследования: педагогический дизайн развития ЛКСД средствами игровой симуляции.

Гипотеза исследования. Педагогический дизайн развития ЛКСД средствами игровой симуляции на основе разработанной модели будет эффективным, если в ней:

- отражены сущность ЛКСД в организации педагогического дизайна, как в разработке оптимального и результативного проектирования комфортного и процессуального процесса педагогического вмешательства в планирование и создание ситуаций, расширяющих образовательные возможности для развития ЛКСД, имеющего доступное и интересное содержание, основывающееся на творческой практико-ориентированной образовательной деятельности;

- определены закономерности и принципы развития ЛКСД, отражающие их качественные новообразования в личностном становлении в соответствии с возрастными особенностями старшего дошкольника, включающие концепты (понятия) лидерства и лидерских качеств, лидерскую активность, межличностные отношения, адекватную оценку себя и результатов своей деятельности как компоненты;

- контролируемость и корректируемость формирующего процесса обеспечены использованием специально разработанного диагностического инструментария;

- созданы педагогические условия для нейтрализации возникновения возможных трудностей, определяющих развивающую предметно-игровую среду, которая помогает повысить эффективность реализации модели педагогического дизайна развития ЛКСД средствами игровой симуляции;

- обеспечена реализация ступенчатого сценария симуляционной игры, ориентированного на педагогический дизайн ЛКСД.

Цель и предмет исследования обусловили необходимость решения следующих **задач**:

1. Определить сущность и группы ЛКСД, возможности игровой симуляции в их формировании.

2. Раскрыть сущностные характеристики педагогического дизайна развития ЛКСД средствами симуляционных игр.

3. Выявить закономерности и принципы развития ЛКСД.

4. Разработать модель педагогического дизайна развития ЛКСД средствами симуляционных игр.

5. Определить комплекс педагогических условий реализации и экспериментально обосновать эффективность модели педагогического дизайна развития ЛКСД средствами симуляционных игр.

Методологической основой исследования являются:

- *ситуационный подход*, позволяющий определить взаимосвязь между стилем лидерства и анализом природы управленческой ситуации (Р. Стогдилл, Г. Дениссон, В. Врум, П. Йеттон, Ф. Фидлер, А. Яго и др.);
- *подход личностных качеств (черт)*, в основе которого лежит теория о том, что выдающиеся лидеры владеют конкретным набором личностных качеств, к примеру, такими, как инициативность, активность, уверенность в себе, высокий уровень интеллекта, яркая и запоминающаяся внешность, надежность, здравый смысл и др. (Р. Манн, Д. Майерс, А. Лоутон, Э. Роуз, Т.Дж. Нэфф, Дж.М. Ситрин, С. Росс, Л. Офферман, С. Коссен, Д. Первин, Р. Хоган, Н.П. Беляцкий, Л.В. Карташова, Т.В. Никонова, Т.О. Соломанидина и др.);
- *поведенческий подход*, противопоставляющий эффективную организационную деятельность лидера с поведением в отношениях с другими людьми (К. Левин, Р. Лайкерт, Д. МакГрегор, Д. Моутон);
- *подход лидерства на основе эмоционального интеллекта*, состоящий в том, что эффективное лидерство означает управление эмоциями других людей. При данном подходе лидер с ярко выраженным эмоциональным интеллектом имеет способность к осознанию собственных эмоций и чувств других людей, а также обладает умением управлять ими (В. Г. Авраменко, Д. Голуман, Р. Бояцис, Э. Макки и др.).

Теоретическую основу исследования составили: теории развития личности (Б.Г. Ананьев, М.М. Бахтин, А. Маслоу и др.), лидерства (А. Адлер, Р. Лайкерт, Ф. Фидлер и др.); личностно-ориентированный (В.В. Сериков, В. Франкль и др.) и деятельностный (Б.Г. Ананьев, Б.М. Теплов и др.) подходы; теоретическая и методологическая обоснованность сензитивности в периоде дошкольного возраста в становлении лидерских качеств личности (Л.С. Выготский, П.Я. Гальперин, В.В. Давыдов, Л.В. Занков, А.И. Леонтьев, С.Л. Рубинштейн, Д.Б. Эльконин и др.).

Методы исследования: теоретические (сравнительный анализ, моделирование), эмпирические (педагогические наблюдение и эксперимент), диагностические (тестирование и экспертная оценка), квалиметрические (контент-анализ и шкалирование), математической статистики.

Экспериментальная база исследования. Работа проведена в Муниципальном бюджетном дошкольном образовательном учреждении (МБДОУ) г. Астрахани «Детский сад № 110», МБДОУ г. Астрахани «Детский сад № 102», МБДОУ г. Астрахани «Детский сад № 82», МБДОУ «Детский сад № 79».

В эксперименте принимали участие 224 ребенка (112 человек в контрольной и 112 человек в экспериментальной группах), 18 воспитателей-экспертов.

Основные этапы исследования

Первый этап (2018–2019) – анализ научных исследований по философии, социологии, психологии и педагогики в области формирования, развития, становления лидерских качеств, специфики проявления лидерства в дошкольном возрасте; определение гипотезы, цели, задач, методов исследования; выявление сущности и характеристик основных дефиниций исследования, на основании которых сформулированы задачи исследования.

Второй этап (2019–2020) – разработка модели; определение этапов проведения эксперимента, уточнение общих принципов и подходов к содержанию и реализации

этапов модели; отбор средств и выделение условий, которые в дальнейшей работе обеспечили эффективность деятельности по развитию ЛКСД при использовании симуляционных игр; организация, структурирование и проведение опытно-экспериментальной работы по теме исследования.

Третий этап (2020–2022) – анализ и рефлексия результатов опытно-экспериментальной работы, формулирование выводов; оформление итогов диссертационного исследования.

Научная новизна результатов исследования заключается в следующем:

- уточнены сущность и группы ЛКСД (когнитивные, мотивационные, перцептивные, деятельностные, рефлексивные), характеристики которых представлены в системном видении лидерства;
- впервые развитие ЛКСД спроектировано на основе педагогического дизайна, ориентированного на комфортный образовательный ландшафт, включающий в себя симуляционные игры как эффективные воспитательные ресурсы, обеспечивающие педагогически обоснованное развитие ЛКСД;
- конкретизированы закономерности (потребность в поиске выступает основой для успешного развития ЛКСД и является врожденной, но процесс ее развития находится в прямой зависимости от степени вовлеченности ребенка в конкретный вид деятельности как со взрослыми, так и сверстниками; системное развитие имеющихся навыков сотрудничества нуждается в расширении и усложнении ситуаций, что обеспечивается совместной деятельностью в диалогах с персонажами игр, поощрением инициативности детей, а также их участием в дискуссиях при решении проблемных ситуаций; ситуативно-личностное общение и научение, пробуждение интереса, стимулирование внимания, извлечение из памяти усвоенной информации, опыт и подготовка их к немедленному использованию выступают приоритетной сферой мотивации и инициативы) и принципы (когнитивной визуализации, возрастной адекватности, имитационного моделирования, мотивационной инициативности) развития ЛКСД средствами симуляционных игр;
- впервые разработана и экспериментально обоснована модель педагогического дизайна развития ЛКСД средствами симуляционных игр, описывающая особенности педагогического воздействия на развитие ЛКСД, учитывающая индивидуальные характеристики и предпочтения, особенности детской памяти, внимания и мышления, а также способов восприятия информации;
- выделены качественные показатели эффективности педагогического дизайна в развитии ЛКСД средствами симуляционных игр, отражающие индивидуальные характеристики старших дошкольников;
- впервые представлена технология «педагогического колеса» педагогического дизайна развития ЛКСД средствами игровой симуляции, на основе которой разработан ступенчатый сценарий симуляционной игры для старших дошкольников (ступень – знания, то есть определение цели и задач игры; ступень – понимания, то есть создание образов игровых персонажей; ступень – применения, то есть взаимодействие (сотрудничество) между персонажами; ступень – анализа, то есть придания достоверности событиям, а также введение неожиданных событий и ситуаций; ступень – синтеза, то есть создание оптимальной среды и времени; ступень – оценки, то есть подведение итогов и оценка результативности проведенной игры);
- обоснованы педагогические условия реализации модели педагогического дизайна развития ЛКСД (визуализации и практических действий при создании образова-

тельного ландшафта старших дошкольников; организация развивающей траектории индивидуальных особенностей и способностей старших дошкольников; построение ситуаций симуляционных игр на реальных событиях; использование партисипативных методов в симуляционных играх).

Теоретическая значимость результатов исследования заключается в обогащении педагогического знания в области:

- ценностных оснований построения процесса воспитания – выявленными принципами развития ЛКСД и возможностями игровой симуляции в их развитии;
- педагогических систем воспитания – обоснованными научными подходами, принципами, совокупностью методов и организационных форм педагогического дизайна развития ЛКСД средствами симуляционных игр;
- социализации личности средствами образования – разработанной моделью педагогического дизайна развития ЛКСД средствами симуляционных игр;
- качества образования и технологий его оценивания – представленным диагностическим инструментарием определения уровня развития ЛКСД;
- педагогических условий развития личности в системе образования – выявленными педагогическими условиями реализации модели, обеспечивающей эффективное развитие ЛКСД средствами симуляционных игр.

Практическая значимость исследования заключается в возможности использования описанных теоретических знаний, выделенных положений и выводов, научно-методических материалов исследования при совершенствовании уровней развития ЛКСД в организации воспитательного процесса в дошкольных образовательных учреждениях. Разработана модель педагогического дизайна развития ЛКСД средствами симуляционных игр, значимость которой обуславливается тем, что полученные результаты позволили сделать научно обоснованные и практически подтвержденные выводы, сформулировать на их основании рекомендации, которые смогут сделать процесс развития ЛКСД наиболее эффективным. Осуществлен процесс систематизации и адаптации средств выявления уровней развития ЛКСД. С целью обоснования комплекса условий для эффективности реализации модели педагогического дизайна развития ЛКСД средствами симуляционных игр был разработан ступенчатый сценарий симуляционной игры, ориентированный на развитие выделенных в исследовании лидерских качеств детей.

Практическое значение исследования состоит в том, что его результаты позволили определить этапы работы с детьми, а также разработать комплекс симуляционных игр, направленных на развитие навыков социальной активности в дошкольном возрасте и на оптимизацию индивидуального подхода к детям-лидерам в рамках предметно-игровой среды дошкольного образовательного учреждения.

Описано методическое обеспечение деятельности педагогов в рамках модели педагогического дизайна развития ЛКСД средствами симуляционных игр на подготовительном, проблемно-поисковом, проблемно-развивающем и проблемно-корректирующем этапах игровой деятельности.

Разработан ступенчатый сценарий симуляционной игры, проводимой в условиях учебно-воспитательной подсистемы предметно-игровой среды детского сада. Ориентируясь на такой сценарий, воспитатели смогут выстраивать социализирующее воздействие на старших дошкольников в процессе развития их лидерских качеств.

Степень достоверности результатов обеспечивается полученными в ходе исследования результатами, методологическими обоснованиями и научными выводами по использованию диагностического инструментария, соответствующими объекту исследования; репрезентативностью полученных опытно-экспериментальных результатов и их статистической обработкой; подтвержденной гипотезой исследования.

Личный вклад диссертанта в получение достоверных научных результатов заключается в разработке и научном обосновании исследования, а именно – непосредственное участие в выработке содержания модели педагогического дизайна развития ЛКСД средствами игровой симуляции; принципов, этапов и условий реализации данной модели в дошкольном образовательном учреждении; комплекса диагностических и методических средств, использованных при реализации модели и их внедрении в педагогический процесс дошкольных образовательных учреждений.

Положения, выносимые на защиту

1. Лидерские качества у детей старшего дошкольного возраста понимаются как набор черт, способствующих оказанию активного влияния (как положительного, так и негативного) ребенка-лидера на группу сверстников: *когнитивные* (знания, творческое мышление, речь, познавательные способности, ясность в выражении мыслей, разносторонность), *мотивационные* (целеустремленность, уверенность в себе, инициативность, активность, желание осуществлять то, что необходимо в данный момент), *перцептивные* (эмпатия, готовность оказать помощь, поддержать общительность, восприимчивость, экстраверсия, толерантность), *деятельностные* (коммуникативные, организаторские, продуктивные умения и навыки), *рефлексивные* (адекватная оценка себя, сверстников и результата совместной деятельности, а также честность, порядочность и прямота и др.).

2. Педагогический дизайн развития лидерских качеств средствами симуляционных игр – это кооперативный процесс формирования личности ребенка с включением точных целей воспитания и обучения, а также установленных педагогических теорий, необходимых для определения стратегий воспитательного процесса, видов и типов деятельности и их оценка, которые приводят к достижению желаемых воспитательных и образовательных результатов. При использовании педагогического дизайна применяется принцип проектирования, оказывающий содействие в вовлечении старших дошкольников в деятельность и включающий в себя разработку четкой структуры с описанием объектов и ресурсов для эффективности качества педагогического процесса.

3. *Закономерности* развития ЛКСД (потребность в поиске выступает основой для успешного развития ЛКСД и является врожденной, но процесс ее развития находится в прямой зависимости от степени вовлеченности ребенка в конкретный вид деятельности, а также от необходимости в общении не только со сверстниками, но и с взрослыми; системное развитие имеющихся навыков сотрудничества нуждается в расширении и усложнении ситуаций, что обеспечивается совместной деятельностью в диалогах с персонажами игр, поощрением инициативности детей, а также их участием в дискуссиях при решении проблемных ситуаций; ситуативно-личностное общение и научение, пробуждение интереса, стимулирование внимания, извлечение из памяти усвоенной информации, опыт и подготовка их к немедленному использованию выступают приоритетной сферой мотивации и инициативы) определяют *принципы когнитивной визуализации, возрастной адекватности, имми-*

тационного моделирования, мотивационной инициативности, оказывающие влияние на активизацию творческой и познавательной деятельности, на развитие самостоятельности, активности, инициативности, самоанализа и самоконтроля.

4. Модель педагогического дизайна развития ЛКСД средствами симуляционных игр включает в себя научные подходы (*логический позитивизм, социальный конструктивизм, коммуникативный когнитивизм и оперантный бихевиоризм*) и содержательные блоки: *концептуальный* (этап постановки целей), *прототипный* (создание прототипа будущего процесса организации педагогического дизайна развития ЛКСД средствами игровой симуляции путем обоснования научных подходов и принципов к его построению), *процессуальный* (технология «Педагогическое колесо процесса формирования педагогического дизайна развития ЛКСД средствами игровой симуляции», состоящее из ряда шагов, так называемых подсказок из взаимосвязанных пяти визуальных зубчатых колес от планирования до реализации: колесо свойств (портрет лидера старшего дошкольного возраста); колесо мотивации (область применения / зачем лидерские качества старшему дошкольнику); колесо Блума (иерархия целей продвижения сформированности ЛКСД); технологическое колесо (методы, формы, средства модели педагогического дизайна развития ЛКСД средствами игровой симуляции); колесо SAMR модели (принципы), *критериальный* (диагностика и анализ результатов степени развития ЛКСД, возможные затруднения, при анализе которых появляется основание для выявления педагогических средств для их преодоления).

5. Эффективность реализации модели обеспечивается совокупностью следующих педагогических условий: синкретивность визуализации и практических действий при создании образовательного ландшафта старших дошкольников; организация развивающей траектории индивидуальных особенностей и способностей старших дошкольников; построение ситуаций симуляционных игр на реальных событиях; использование партисипативных методов в симуляционных играх.

Апробация и внедрение результатов исследования. Основные положения и результаты работы были изложены на научных конференциях: Межрегиональной научно-практической конференции, посвященной 40-летию санатория-профилактория КалмГУ «Формирование здоровьесберегающего пространства современной образовательной среды (ДОУ – школа – вуз)» (Элиста, 2019); IV Международной научно-практической конференции, посвященной памяти В.А. Пятина «Педагогическая наука и образование в диалоге со временем» (Астрахань, 2019); Международной научно-практической конференции «Актуальные направления гуманитарных исследований в современном мире» (Астрахань, 2020); VI Международном форуме по педагогическому образованию «Перспективы и приоритеты педагогического образования в эпоху трансформаций, выбора и вызовов» (Казань, 2020); III Международной научно-практической конференции «Содержательные и процессуальные аспекты современного образования» (Астрахань, 2021); Всероссийской научно-практической конференции с международным участием «Воспитание в условиях актуальных вызовов современности» (Астрахань, 2022); IV Международной научно-практической конференции «Содержательные и процессуальные аспекты современного образования» (Астрахань, 2022); научно-практических конференциях и семинарах ФГБОУ ВО «Астраханский государственный университет» (Астрахань, 2018–2022).

Всего опубликовано 23 работы, в том числе 4 статьи изданы в журналах, реко-

мендованных ВАК РФ, 2 статьи – в Web of Science.

Структура диссертации. Диссертационное исследование состоит из введения, двух глав, выводов по главам, заключения, библиографического списка и приложения.

ОСНОВНОЕ СОДЕРЖАНИЕ ДИССЕРТАЦИИ

Анализ научных исследований феномена «лидерские качества» показал, что личность, обладающую этими качествами, можно выделить в любом обществе и историческом периоде как эталон для подражания, к которому притягиваются другие вследствие его способности объединять для достижения поставленных целей.

Сегодня дефиницию «лидер» рассматривают **в отношении** «эталонного, развитого человека» (В.А. Ильин), «индивида, обладающего наиболее ярко выраженными, продуктивными социальными качествами победителя» (Д.В. Маслов), «с большим авторитетом» (Б.Д. Парыгин), «способного принимать решения в интересах общества» (Т.В. Бендас) и «достигать намеченных целей» (Л.А. Возник), «спланировать, объединять других» (А.А. Ершов) и «воздействовать на них» (А.А. Бойчук), «наделяя полномочиями других» (Н.П. Беляцкий), для достижения групповой цели. При этом именно лидер определяет такое социальное явление, как «лидерство», исследованием которого занимались ученые разных направлений науки и в различные исторические эпохи, что привело к возникновению различных трактовок его сущности.

Ретроспективный анализ исследований характеристик лидерства в различных науках (философия, культурология, политология, социология, психология, педагогика) позволил сделать вывод о том, что ученые чаще всего достигают частных целей, которые провоцируют неоднозначность в понимании теории лидерства, опираются на неоднородно и разрозненно рассмотренные сущностные характеристики лидерства, вне общей системы развития человека. Это усложняет целостное педагогическое представление данного феномена. Для того чтобы появилась возможность сформировать систематическое видение лидерства, было проведено обобщение всех сущностных характеристик этого феномена, включающих в себя: цель, влияние, группу, общие цели, активность группы, изменения, личную ответственность, честность и правдивость.

Несмотря на разные цели и задачи исследований, которые определяются предметом исследования конкретной науки, общим для феномена лидерства выступает то, что оно как социальное явление опирается на конкретные объективные потребности сложно детерминированных систем, что предполагает необходимость упорядочения взаимоотношений структурных элементов системы для ее жизнедеятельности. Управление, подчинение и одноуровневые взаимодействия предполагают четкую иерархию ролей пирамидальной организации, на вершине которой функционирует человек, обладающий лидерскими качествами.

В диссертации были рассмотрены основные подходы в изучении феномена лидерства: *ситуационный* (В. Врум, Г. Дениссон, П. Йеттон, Г. Персон, Р. Стогдилл, Ф. Фидлер, В. Шмидт, А. Яго и др.), *личностных качеств (черт)* (Б. Басс, У. Бэннис, Л.А. Возник, И.П. Волков, Ю.Н. Емельянов, Р. Канунго, Ф. Карделл, Л.В. Карташов, Дж. Конгера, А. Лоутон Д. Майерс, Н.К. Михайловский, Т.В. Никонов, Д. Первин, Э. Роуз, Т.О. Соломанидин, Р. Хоган и др.), *поведенческий* (Р. Блек, Р. Лайкерт, К. Левин, Д. МакГрегор, Д. Моутон и др.), *лидерство на основе эмоционального интеллекта* (Д. Голуман, Р. Бояцис, Э. Гизелли, Конфуций, К. Кэшман, Э. Макки, Р. Манн, Г. Чжун, Л. Цзы и др.). Выявленные сущности этих подходов показали, что

рассмотрение: ситуационного подхода важно для выявления стилей лидерства и практической их реализации в жизнедеятельности социума, но он не дает возможности раскрыть разнообразные грани лидерства; теории личностных качеств (черт) важно для определения характеристики лидера, но недостаточно для того, чтобы человек им стал; поведенческого подхода важно для проведения анализа и сопоставления классификации стилей руководства, но опирается на предпосылку о существовании одного наилучшего стиля лидерства; лидерства на основе эмоционального интеллекта важно для построения эффективных моделей управления эмоциями других людей, но не раскрывает суть этого феномена.

В исследовании было обращено внимание на то, что существует достаточно большой пласт качеств лидера, без которых он не может состояться: интеллект, познавательные способности, ясность в выражении мыслей, разносторонность, навыки взаимодействия, общительность, восприимчивость и эмпатия, экстраверсия, толерантность, целеустремленность, уверенность в себе, инициативность, активность, желание осуществлять то, что необходимо в данный момент, честность; порядочность и прямота и др.

При этом ситуация успеха лидера может быть обусловлена различными факторами, способствующими развитию этих качеств или их подавлению, что определяет необходимость развития лидерских качеств с самого раннего дошкольного возраста. Наиболее отчетливо подобные качества проявляются в старшем дошкольном возрасте, что указывает на сенситивность этого периода для становления организаторских способностей, так как в 6–7-летнем возрасте наблюдаются изменения в развитии вследствие значительного повышения уровня произвольности в поведенческой деятельности.

Были определены следующие ЛКСД: *когнитивные* (знания, творческое мышление, речь, познавательные способности, ясность в выражении мыслей, разносторонность), *мотивационные* (целеустремленность, уверенность в себе, желание осуществлять то, что необходимо в данный момент), *перцептивные* (стремление к взаимопомощи и поддержке, коммуникабельность и толерантность, эмпатия и чувствительность), *деятельностные* (инициативность, активность, организаторские, продуктивность), *рефлексивные* (честность, порядочность, прямота, адекватность в оценивании себя и окружающих и т.д.).

Старший дошкольный возраст выступает периодом активного развития дисциплинированности, произвольности, решительности, честности, воли, активности, инициативности, настойчивости, упорства, самостоятельности, которые помогают осознавать ответственность за свои и чужие поступки и поведение, создают предпосылки для самоуправления жизнью, способствуют воздержанию от негативных эмоций, избеганию конфликтов, стремлению достичь успеха, преодолевая барьеры и препятствия, быстрому принятию решений, смелости. Все это определяет лидерские качества старшего дошкольника, наличие которых предопределяет успех ребенка во всех сферах жизнедеятельности, в том числе в учебе и социализации. И этот фундамент необходимо формировать и развивать, используя инструменты педагогического дизайна, которые способствовали бы комфортному принятию и воспроизведению старшим дошкольником необходимых качеств для становления его как лидера. Все сказанное является актуальным для проектирования комфортного развития ЛКСД, то есть педагогического дизайна, который вдохновляет, объединяет и расширяет возможности воспитанников.

Анализ научных источников позволяет утверждать, что дефиницию «педагогический дизайн» сегодня рассматривают как: теорию или науку, объектом которой выступают процессы комфортной передачи знаний; эффективную и результативную реализацию педагогического процесса, образовательные материалы которого имеют доступное и интересное содержание, основываются на творческой практико-ориентированной образовательной деятельности; педагогический инструментарий, включающий в себя методы, механизмы, способы, принципы, технологии и т.д.

Педагогический дизайн предполагает технологическую разработку диагностического и содержательного аппарата на ранних этапах моделирования педагогического процесса, что способствует предвидению результатов изменения в детях после педагогического вмешательства и достижению поставленных задач. Это важно и в развитии ЛКСД, так как они помогают в выборе: педагогических инструментов развития лидерских качеств, обеспечивающих множество доступных старшим дошкольникам приемов решения жизненных ситуаций; форм, способствующих созданию качественных инструментов развития лидерских качеств.

Создавая педагогический дизайн развития ЛКСД, следует учесть необходимость формирования специального образовательного ландшафта для комфортного и обоснованного развития ЛКСД, основанного на наиболее рациональных различных типах педагогических ресурсов и закономерностях и принципах их внедрения в образовательную практику.

Потребность в поиске у старшего дошкольника врожденная, но ее развитие напрямую зависит от уровня его вовлеченности в деятельность предполагает *принципы когнитивной визуализации* (взаимосвязь и единства абстрактно-логического содержания учебного материала и наглядно-интуитивных методов его представления) и *принцип возрастной адекватности* (необходимость учета способностей детей и возрастных закономерностей становления личности в процессе развития ЛКСД). Процесс развития ЛКСД представляет собой дальнейшее развитие уже сформированных навыков сотрудничества, что обуславливает *принцип имитационного моделирования* (реализация которого позволяет проводить целенаправленное моделирование в режиме «имитации» функций и структур слаженного процесса и оптимизации некоторых его параметров). Приоритетная сфера мотивации и инициативностью детей старшего дошкольного возраста, лежит в основе *принципа мотивационной инициативности* (приоритет в стремлении к продуктивному результату при выборе тех или иных методов обучения).

Поэтому организация педагогического процесса со старшим дошкольником должна предполагать действия, направленные на исследование им своего окружения, что непосредственно влияет на развитие его лидерского потенциала и самоорганизацию лидерского поведения.

Педагогический дизайн развития ЛКСД определен как целенаправленный процесс становления личности ребенка с конкретными образовательными целями, достижение которых базируется на педагогических подходах, определяющих содержание деятельности, принципы, способы их реализации и оценку достижений. Педагогический дизайн базируется на принципах мотивационной инициативности, имитационного моделирования, возрастной адекватности, когнитивной визуализации и включает в себя разработку структуры, конкретных объектов и ресурсов, нацеленных на улучшение качества развивающего и воспитательного процессов.

Игра как ведущий вид деятельности старшего дошкольника развивает когнитивные функции ребенка, так как соответствует основным потребностям этого возраста, стимулируя появление и развитие всех остальных видов деятельности, выступая своеобразным, свойственным дошкольнику способом присвоения социального опыта, в том числе через симуляцию ситуаций. Симуляционная игра как разновидность игры включает в себя ролевую насыщенность процесса, так как в ней участники, действуя от лица вымышленных персонажей, создают некое пространство, социум, являющийся копией реальности.

Таким образом, симуляционная игра является одним из самых важных инструментов педагогического дизайна развития ЛКСД. Только в положительном эмоциональном контакте со взрослыми и окружающими людьми ребенок способен максимально усвоить жизненно необходимые правила поведения. Это определяет будущую успешность детей, их ощущения личностного роста и целеустремленности. Педагог должен при любых обстоятельствах найти возможность поддержать и похвалить ребенка – это является первым условием обеспечения детского успеха.

Нами была разработана модель педагогического дизайна развития ЛКСД средствами игровой симуляции как логически последовательная система средств поддержки обеспечения психологически комфортного и педагогически обоснованного развития ЛКСД, включающая в себя четыре блока (концептуальный, прототипный, процессуальный, критериальный) и педагогические средства (комплекс симуляционных игр) (рисунок 1).

Концептуальный блок разрабатываемой модели рассматривается как блок определения цели и задач. Реализация поставленной цели предполагает решения следующих задач: разработка диагностических методик; выявление уровня развития ЛКСД; совершенствование технологического обеспечения педагогического дизайна развития ЛКСД.



Рисунок 1. Модель педагогического дизайна развития ЛКСД средствами игровой симуляции

Прототипный блок предполагает создание прототипа исследуемого процесса, в основу которого было положено педагогическое колесо Аллана Каррингтона (ПАДагогическое – производное от iPAD). Это колесо выстроено в виде взаимосвязанных пяти зубчатых колес-шагов: колесо свойств (портрет лидера старшего дошкольного возраста); колесо мотивации (область применения / зачем лидерские качества старшему дошкольнику); колесо Блума (иерархия целей продвижения сформированности ЛКСД); технологическое колесо (методы, формы, средства исследуемой модели); колесо SAMR модели (принципы и условия реализации исследуемой модели) (рисунок 2). Это колесо выстроено в виде ряда шагов, так называемых подсказок из взаимосвязанных пяти зубчатых колес. Эти колеса визуализируют саму образовательную модель от планирования до реализации.

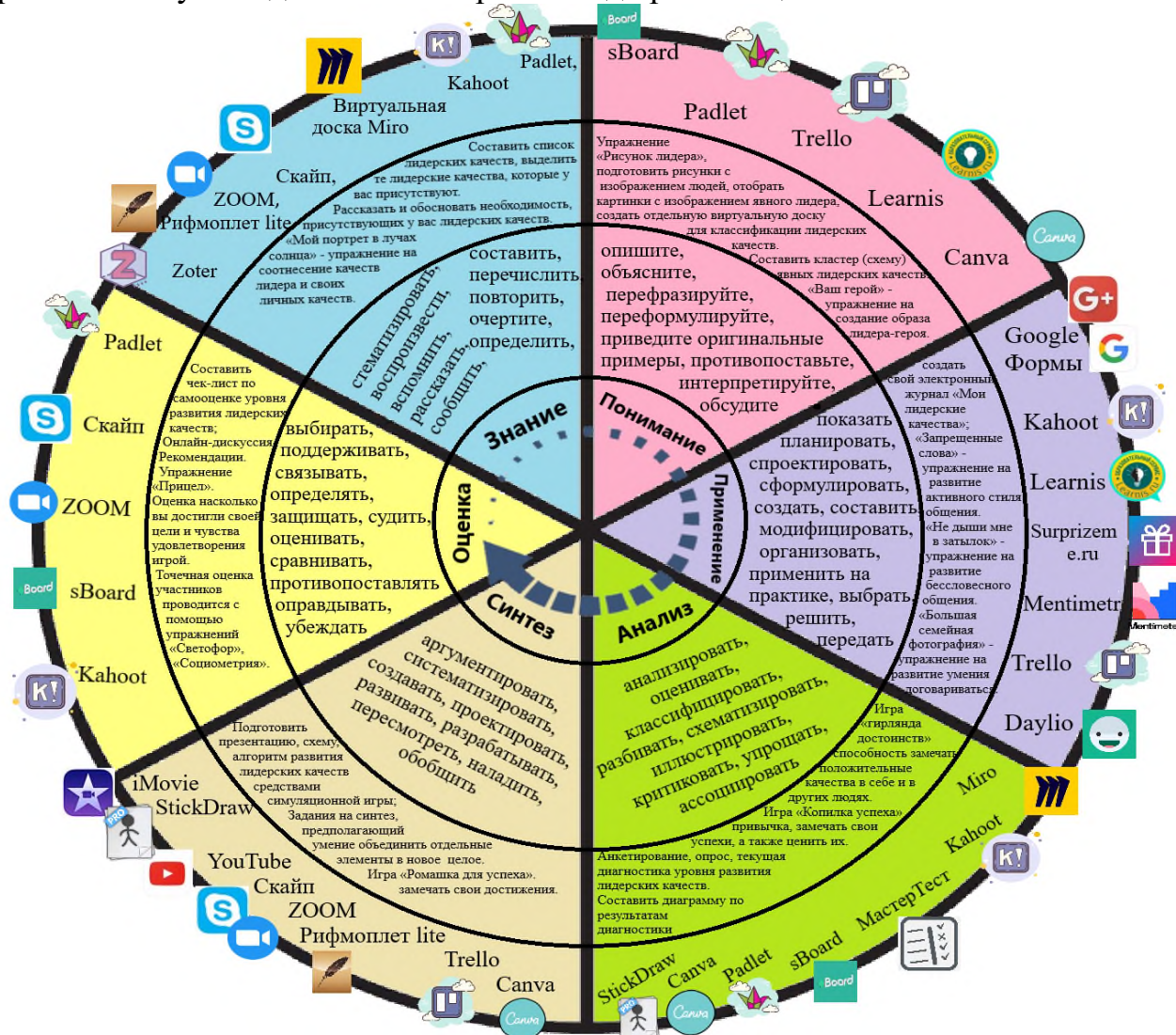


Рисунок 2. Педагогическое колесо Аллана Каррингтона

процесса педагогического дизайна развития ЛКСД средствами игровой симуляции

В основу *процессуального* блока разрабатываемой модели было положено технология педагогического дизайна развития ЛКСД средствами игровой симуляции, которая содержит пять этапов: знание, понимание, применение, анализ, синтез, оценка. В каждом из этапов были выделены цели, глаголы действий, виды деятельности и предложены программы и приложения, помогающие реализовать конкретный этап.

Критериальный блок модели содержит диагностику и анализ степени развития ЛКСД средствами симуляционной игры, а также возможные риски. На основе выявленных ЛКСД, а также возрастной специфики этого возраста были выделены сле-

дующие критерии развития лидерских качеств: *когнитивный, деятельностный, эмоциональный и аксиологический*. К каждому критерию были сформулированы показатели и уровни развития лидерских качеств (оптимальный, средний, недостаточный, низкий).

В опытно-экспериментальной работе, которая осуществлялась с 2018 по 2022 гг., в соответствии с разработанной моделью педагогического дизайна развития ЛКСД средствами игровой симуляции были осуществлены констатирующий, формирующий и контрольный этапы. Базой экспериментальной работы выступили МБДОУ г. Астрахани «Детский сад № 110», МБДОУ г. Астрахани «Детский сад № 102», МБДОУ г. Астрахани «Детский сад № 82», МБДОУ «Детский сад № 79». Эксперимент включал в себя 224 респондента в возрасте 5,5–6,5 лет, из которых 112 детей составили контрольную группу (КГ), 112 детей – экспериментальную группу (ЭГ).

Констатирующий этап осуществляли в подготовительных группах дошкольного образовательного учреждения с целью определения влияния игровой симуляции на развитие ЛКСД. При диагностировании уровня сформированности развития ЛКСД использовали следующие методики при определении: «концептов (понятий) лидерства и лидерских качеств» – беседа «Лидерские качества» с целью выявления уровня развития когнитивного критерия; «лидерской активности» – диагностическая игра «Карабас» для определения уровня умения применять организаторские способности у детей старшего дошкольного возраста; «межличностных отношений» – методика «Два домика» (по Т.Д. Марцинковской) для определения социометрического статуса ребенка в группе сверстников, способности к эмпатии, рефлексии, сопереживанию, соучастию, адекватной самооценке, способности к самокритичности, позитивной коммуникации, толерантности; «адекватной оценки себя и результатов своей деятельности» – методика «Лесенка» (В.Г. Щур) для определения наличия способности ребенка к социальному творчеству, групповому взаимодействию, планированию и достижению коллективных целей.

Результаты анализа полученных эмпирических данных показали, что в КГ на низком уровне развития ЛКСД находится примерно на одинаковом уровне (рис. 3,4).



Рисунок 3. Распределение по уровням развития ЛКСД на констатирующем этапе в КГ

Рисунок 4. Распределение по уровням развития ЛКСД на констатирующем этапе в ЭГ

Был применен критерий ϕ^* – угловое преобразование Фишера, для выявления независимости выборок, при анализе различий степени однородности показателей развития ЛКСД в КГ и в ЭГ.

Анализ полученных данных на констатирующем этапе эксперимента показал отсутствие достоверных отличий между количеством детей старшего дошкольного возраста с низким, недостаточным, средним и оптимальным уровнями развития лидерских качеств в КГ и ЭГ (таблица 1).

Таблица 1. Показатели критерия ϕ^* при сопоставлении уровней развития ЛКСД на констатирующем этапе эксперимента в КГ и ЭГ

Уровни развития ЛКСД	ЭГ и КГ
Низкий	0,105
Недостаточный	0,135
Средний	0,225
Оптимальный	0,3

*Примечание: уровень значимости критерия $\phi^*_{кр} \leq 1,64$, из таблицы видно, что показатели ниже показателя уровня статистической значимости*

Был сделан вывод о том, что компоненты развития ЛКСД находятся преимущественно на низком уровне, что определило необходимость проведения целенаправленной деятельности по их развитию.

Исходя из результатов проведенного констатирующего исследования, можно сделать вывод о том, что для повышения лидерского потенциала детей экспериментальной группы необходимо повысить уровень следующих лидерских качеств: когнитивные (знания, творческое мышление, речь, познавательные способности, ясность в выражении мыслей, разносторонность), мотивационные (целеустремленность, уверенность в себе, инициативность, активность, желание осуществлять то, что необходимо в данный момент), перцептивные (эмпатия, готовность оказать помощь, поддержать общительность, восприимчивость, экстраверсия, толерантность), операциональные (коммуникативные, организаторские, продуктивные умения и навыки), рефлексивные (адекватная оценка себя, сверстников и результата совместной деятельности, а также честность, порядочность и прямота и др.). Для этого на основе универсального сценария были разработаны, структурированы и реализованы симуляционные игры, направленные на развитие ЛКСД.

Сценарий симуляционной игры имеет шесть ступеней в соответствии с возрастными особенностями и технологией педагогического колеса педагогического дизайна развития ЛКСД средствами игровой симуляции: знания, то есть определение цели и задач игры; понимания, то есть создание образов игровых персонажей; применения, то есть взаимодействие (сотрудничество) между персонажами; анализа, то есть придания достоверности событий, а также введение неожиданных событий и ситуаций; синтеза, то есть создание оптимальной среды и времени; оценки, то есть подведение итогов и оценка результативности проведенной игры.

Основными задачами организации и проведения симуляционных игр как средства развития ЛКСД являются: развитие творческих способностей детей старшего дошкольного возраста; раскрепощение старших дошкольников, создание психологического комфорта для развития у них лидерских качеств; ознакомление старших дошкольников с невербальными средствами общения и способами их применения в игровой деятельности с целью развития лидерских качеств; развитие речи и выразительных свойств речи детей старшего дошкольника; развитие умений анализировать и оценивать результаты игровой деятельности.

Выделены четыре группы симуляционных игр: на подражание персонажам (главное в таких играх – подражать действиям, движениям людей или животных, объектам живой и неживой природы); на показ-узнавание (участие дошкольников в такого рода играх помогает узнать и понять эмоциональное состояние другого, а также повторять или самостоятельно выразить эмоции, личностные качества); на

взаимодействие в коллективе (игры основаны на взаимодействии двух и более участников и понимании друг друга с применением невербальных средств общения); на подведение итогов (блиц- и мини-игры, которые основаны на разработке и организации системы оценки игровой деятельности и мотивации участников).

После использования ряда симуляционных игр, разработанных на основе реализации универсального сценария, направленных на развитие ЛКСД, в рамках диссертационного исследования был проведен аналитический этап в ЭГ и КГ, а также повторная диагностика развития ЛКСД. Диагностика на формирующем этапе проходила в конце 2020–2021 учебного года с использованием тех же методик, что и при проведении констатирующего эксперимента. Для проверки эффективности разработанной модели была релизована повторная диагностика выявления уровня развития ЛКСД в ЭГ и КГ (таблица 2).

Таблица 2. Общие показатели распределения по уровням развития ЛКСД на формирующем этапе эксперимента

Компоненты	Критерии	Низкий уровень, (n; %)		Недостаточный уровень, (n; %)		Средний уровень, (n; %)		Оптимальный уровень, (n; %)	
		КГ	ЭГ	КГ	ЭГ	КГ	ЭГ	КГ	ЭГ
Концепты лидерства и лидерских качеств	Когнитивный	25; 22,3	11; 10	29; 25,9	13; 12	37; 33	43; 38	21; 18,8	45; 40
Лидерская активность	Деятельностный	31; 27,7	10; 9	30; 26,8	12; 11	29; 25,9	46; 41	22; 19,6	44; 39
Межличностные отношения	Эмоциональный	33; 29,5	16; 14	31; 27,6	11; 10	31; 27,7	44; 39	17; 15,2	41; 37
Адекватная оценка себя и результатов своей деятельности	Аксиологический	24; 21,6	12; 10, 7	28; 25	11; 10	36; 32	46; 41	24; 21,4	43; 38,3

В контрольной группе уровень развития лидерских качеств повысился незначительно на среднем уровне с 27,4 до 30 %, на оптимальном уровне – с 15,7 до 18,7 %. Низкий уровень упал с 28,1 до 25,2 %, недостаточный уровень также понизился с 28,8 до 26,4 %.

В экспериментальной группе увеличилось число дошкольников, показавших оптимальный уровень с 17,2 до 38 %, на среднем уровне цифры составили с 26,1 до 40 %, низкий уровень упал с 28,7 до 11 %, недостаточный уровень – с 28 до 11 % (рисунок 5).

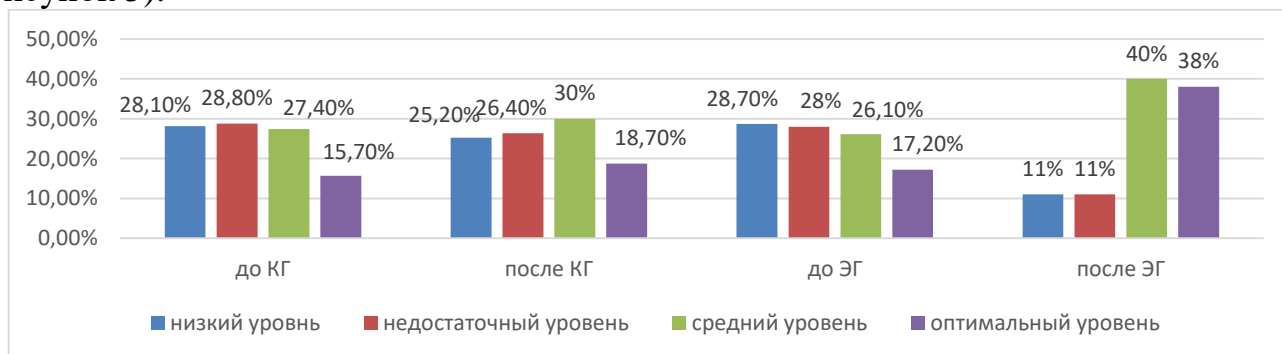


Рисунок 5 – Динамика изменения развития ЛКСД КГ и ЭГ

Для того чтобы проверить достоверность полученных в ходе исследования результатов, было применено угловое преобразование Фишера (φ). Сопоставляли выборки начальных данных уровней развития ЛКСД и конечных, которые обнаружались после проведения эксперимента в ЭГ и КГ.

Такой подход был использован с целью выявления достоверности динамики

изменений показателей в каждой группе, для анализа выборки выявления достоверности различий КГ и ЭГ. Были сделаны следующие выводы:

- в ЭГ на констатирующем и контрольном этапах эксперимента выявлено, что после реализации модели количество старших дошкольников с оптимальным уровнем развития лидерских качеств достоверно повысилось, а с низким уровнем понизилось;
- в КГ на констатирующем и контрольном этапах эксперимента достоверных различий не выявлено;
- на контрольном этапе эксперимента выявлены достоверные отличия между КГ и ЭГ: в ЭГ достоверно выше количество старших дошкольников с оптимальным уровнем развития лидерских качеств и достоверно ниже количество старших дошкольников с низким уровнем развития лидерских качеств в сравнении с этими же долями в КГ (таблица 3).

Таблица 3. Показатели критерия φ^* сопоставления уровней развития ЛКСД на контрольном этапе эксперимента в КГ и ЭГ

Уровни	КГ и ЭГ
Низкий	2,82
Недостаточный	3
Средний	1,64
Оптимальный	3,3

Примечание: уровень значимости критерия φ^ – угловое преобразование Фишера – $\varphi^*_{кр} \leq 2,3$*

Сравнение результатов позволило сделать вывод о том, что экспериментальная проверка подтвердила эффективность работы по развитию ЛКСД средствами игровой симуляции. В процессе реализации модели были выявлены затруднения при развитии ЛКСД средствами игровой симуляции, давшие основания для выдвижения педагогических условий, которые помогут их устранить (таблица 4).

Таблица 4 – Описание проблем и условий их устранения

Проблема	Условие
Образовательный ландшафт при развитии ЛКСД должен строиться на доступной визуализации, обладающей практической направленностью ситуационных задач, которые лежат в основе симуляционных игр. Но чаще всего используют стандартные и неадаптированные к конкретным практическим ситуациям современного мира и ментальным особенностям местности наглядные пособия и примеры	Синкритивность визуализации и практических действий при создании образовательного ландшафта старших дошкольников
В старшем дошкольном возрасте определяется место собственного «Я» старшего дошкольника в социуме, что обуславливает осознание ими своих особенных личностных качеств. Но это проявляется в зависимости от специфики развития ребенка, его индивидуальных качеств и свойств, которые в разных ситуациях могут проявляться разнообразно	Организация развивающей траектории индивидуальных особенностей и способностей старших дошкольников
Личностные качества лидера должны соответствовать современным требованиям жизни, реальной действительности, которые стремительно меняются из-за новых реалий (например, новые локальные международные конфликты, изменение миграционных потоков, цифровизация общества и т.д.). Такая ситуация влечет за собой изменение в структуре личностных качеств не только самого лидера, но и окружающих его людей	Построение ситуаций симуляционных игр на реальных событиях

Ситуации, когда старший дошкольник должен проявлять свои организаторские способности, к сожалению, в современном дошкольном образовании не стимулируются. Это влечет за собой развитие инертности ребенка, не стимулируется его желание принимать решения и выполнять действия самостоятельно	Использование партисипативных методов в симуляционных играх
---	---

Рассмотренные педагогические условия для реализации модели педагогического дизайна развития ЛКСД средствами игровой симуляции определяются: развивающей предметно-игровой средой, способствующей развитию ЛКСД в игровой деятельности; организацией оптимального взаимодействия старших дошкольников со сверстниками и с взрослыми, направленного на позитивное взаимодействие. Результаты, полученные в ходе опытно-экспериментальной работы, подтверждают выдвинутую гипотезу исследования и свидетельствуют об эффективности разработанного комплекса симуляционных игр.

Выводы:

1. Доказано, что в соответствии с ФГОС ДО развитие лидерских качеств в дошкольном возрасте в процессе игровой деятельности является одной из приоритетных задач воспитательного процесса, что обуславливает разработку новых игровых форм.
2. Определены ЛКСД как набор конкретных черт, которые оказывают активное влияние (не только положительное, но и негативное) лидера-дошкольника на группу сверстников, включает в себя: когнитивные (знания, творческое мышление, речь, познавательные способности, ясность в выражении мыслей, разносторонность), мотивационные (целеустремленность, уверенность в себе, инициативность, активность, желание осуществлять то, что необходимо в данный момент), перцептивные (общительность, эмпатия, толерантность, восприимчивость, готовность оказать помощь и поддержать, экстраверсия), операциональные (умения и навыки: организаторские, коммуникативные, а также продуктивные), рефлексивные (честность, порядочность и прямота, адекватная самооценка и взаимооценка, оценка собственной деятельности, сверстников, а также рефлексия результатов совместной деятельности и др.).
3. Обоснован педагогический дизайн развития ЛКСД как кооперативный процесс формирования личности ребенка с включением точных целей воспитания и обучения, а также установленных педагогических теорий, необходимых для определения стратегий воспитательного процесса, видов и типов деятельности, и их оценка, которые приводят к достижению желаемых воспитательных и образовательных результатов. При использовании педагогического дизайна в развитии ЛКСД применяется проектирование, оказывающее содействие по вовлечению старших дошкольников в деятельность и включающее в себя разработку четкой структуры, с описанием объектов и ресурсов для эффективности качества педагогического процесса.
4. Выявлены закономерности развития ЛКСД, которые определяют принципы этого процесса. Потребность в поиске у старшего дошкольника врожденная, но ее развитие напрямую зависит от уровня его вовлеченности в деятельность и предполагает *принципы когнитивной визуализации* и *принцип возрастной адекватности*, которые способствуют активизации у старших дошкольников познавательной деятельности, развивая у них стремление к самостоятельности, инициативности, самоконтролю и активности. Необходимость расширения и усложнения педагогических ситуаций, подталкивание детей к самостоятельному проявлению личного творчества, поощрение инициативы детей при решении проблемных ситуаций являются результативным способом обучения старших дошкольников и предполагают реализацию прин-

ципа *имитационного моделирования* для создания возможности успешного копирования лидерского поведения в процессе наблюдения за сверстниками, в деловых и социализирующих играх, соревнованиях и т.д. Пробуждение интереса, стимулирование внимания на наиболее важных событиях, извлечение из памяти усвоенной информации, опыта и подготовка их к немедленному использованию предполагает осуществление *принципа мотивационной инициативности*, активизирующего те ментальные модели, которые можно изменить или настроить, чтобы позволить дошкольникам включить новую информацию в персональную систему знаний.

5. Разработана модель педагогического дизайна развития ЛКСД средствами симуляционных игр, представленная взаимосвязью межличностного статуса и уровня развития ЛКСД (низкий, средний, достаточный, высокий), находящейся близко к функциональной зависимости. Технологической составляющей при развитии ЛКСД выступают: методики, нацеленные на определение уровня развития ЛКСД в соответствии с критериями и показателями; серия симуляционных игр, разделенных на четыре группы (подражание персонажам, показ-узнавание, взаимодействие в коллективе, подведение итогов) на основе ступенчатого сценария, основанного на технологии педагогического дизайна этого процесса, включающего в себя этапы (знание, понимание, применение, анализ, синтез и оценка).

6. Обоснованы педагогические условия реализации модели педагогического дизайна развития ЛКСД средствами игровой симуляции, которые представляют собой комплекс взаимодополняемых и взаимообусловленных условий, сущность которых определяется развивающей предметно-игровой средой, способствующей развитию ЛКСД в процессе симуляционных игр.

7. Поднимаемые в диссертационной работе вопросы не противоречат предыдущим исследованиям и не претендуют на исчерпывающее освещение проблемы. Среди различных аспектов, требующих дальнейшего изучения и анализа, можно выделить развитие ЛКСД в семье, механизмы развития и взаимодействия компонентов лидерского потенциала старших дошкольников при дальнейшем школьном обучении.

Основное содержание диссертационного исследования отражено в следующих публикациях автора:

Статьи в журналах, включенных в перечень периодических изданий, рекомендованных ВАК РФ:

1. Психолого-педагогическое осмысление специфики процесса развития познавательной активности дошкольников / Н. О. Дубченкова, Т. Н. Коренькина, М. С. Давыдова, Лупанова Е.Е. // Гуманитарные исследования. 2016. № 4(60). С. 113–119.

2. Дубченкова Н. О. Формирование лидерских качеств у детей старшего дошкольного возраста средствами социально-культурной деятельности / Н. О. Дубченкова, Г. В. Палаткина // Современные наукоемкие технологии. 2022. № 2. С. 196–200. DOI 10.17513/snt.39057.

3. Палаткина Г. В., Дубченкова Н. О. Педагогические условия развития лидерских качеств старших дошкольников средствами игровой симуляции // Современные наукоемкие технологии. 2022. № 9. С. 185–190. DOI 10.17513/snt.39330 URL: <https://top-technologies.ru/ru/article/view?id=39330>

4. Дубченкова Н. О. Модель организации симуляционной игровой деятельности при развитии лидерских качеств старших дошкольников // Современные наукоемкие технологии. 2022. № 11. С. 148–152. DOI 10.17513/snt.39412

в международных базах данных:

5. Prevention of Deviant Behavior of Children by Means of Socio-Cultural Activities // ARPHA Proceedings. – 2020. Т. 3. С. 1925–1935. Индексация в Web of Science (в соавторстве).

6. Dubchenkova N., Tarasova I., Fateeva F., Shulgin V. Leadership skills development of modern children in the digital transformation era // "The Caspian in the Digital Age" within the framework of the International Scientific Forum "Caspian 2021: Ways of Sustainable Development", No. 002 (2022), May 27, 2021, Astrakhan State University, Astrakhan, Russian Federation <https://dpcsebm.delapress.com/index.php/dpcsebm/index>

Статьи в журналах, сборниках научных трудов, материалах международных, всероссийских, межрегиональных конференций:

7. Дубченкова, Н. О. Теоретическая модель процесса развития коммуникативной компетентности у дошкольников в игровой деятельности / Н. О. Дубченкова, Е. Е. Лупанова, А. Е. Нугманова // Новая наука: Опыт, традиции, инновации. 2015. № 4–1. С. 38–42.

8. Дубченкова, Н. О. Дидактическая игра как средство развития познавательной активности детей старшего дошкольного возраста / Н. О. Дубченкова // Новая наука: От идеи к результату. 2016. № 2–2. С. 64–67.

9. Дубченкова, Н. О. Организация игровой деятельности детей в современном детском саду / Н. О. Дубченкова // Проблемы, перспективы и направления инновационного развития науки : сборник статей международной научно-практической конференции: в 2 ч. (Уфа, 01 октября 2016 г.). Уфа : Общество с ограниченной ответственностью «Аэтерна», 2016. С. 118–120.

10. Дубченкова, Н. О. Особенности формирования предпосылок лидерских качеств у старших дошкольников / Н. О. Дубченкова // Формирование здоровьесберегающего пространства современной образовательной среды (ДООУ – школа – вуз) : мат-лы межрегиональной научно-практической конференции, посвященной 40-летию санатория-профилактория КалмГУ (Элиста, 30 мая 2019 г.). Элиста : Калмыцкий государственный университет имени Б.Б. Городовикова, 2019. С. 72–75.

11. Дубченкова Н. О. Социально-культурная активность как основа формирования лидерских качеств / Н. О. Дубченкова, Г. Б. Акмурзиева // Педагогическое образование : вызовы XXI века : сборник научных трудов Всероссийской научно-практической конференции, посвященной памяти академика В.А. Слостенина (Новосибирск, 26–27 сентября 2019 г.) / под ред. Е. В. Андриенко, Л. П. Жуйковой. Новосибирск : Новосибирский государственный педагогический университет, 2019. С. 172–179.

12. Дубченкова, Н. О. Средства социально-культурной деятельности как условие успешной реализации процесса формирования лидерских качеств у дошкольников / Н. О. Дубченкова // Педагогические исследования. – 2020. – № 2. – С. 35–40.

14. Палаткина Г. В., Дубченкова Н. О., Подлипалин А. А. Профилактика девиантного поведения детей средствами социально-культурной деятельности // Перспективы и приоритеты педагогического образования в эпоху трансформаций, выбора и вызовов : сборник научных трудов VI-го Виртуального Международного форума по педагогическому образованию (Казань, 27 мая – 09 июня 2020 г.). Казань : Казанский (Приволжский) федеральный университет, 2020. С. 303–311.

15. Дубченкова Н. О. Ребенок-лидер : психологические особенности и воспитание / Н. О. Дубченкова // Актуальные направления гуманитарных исследований в современном мире : мат-лы Международной научно-практической конференции (Астрахань, 01 января – 31 декабря 2020 г.). Астрахань : ИД «Астраханский университет», 2020. С. 25–29.

16. Дубченкова Н. О. Развитие лидерских качеств у старших дошкольников как условие

социализации / Н. О. Дубченкова // Педагогическая наука и образование в диалоге со временем : мат-лы V-й Международной научно-практической конференции, посвященной памяти В. А. Пятина (Астрахань, 16 июня 2020 г.) / ред.-сост. И. А. Романовская. Астрахань : Федеральное государственное бюджетное образовательное учреждение высшего профессионального образования «Астраханский государственный университет», 2020. С. 140–143.

17. Дубченкова Н. О. Проектная деятельность как средство развития лидерского потенциала / Н. О. Дубченкова // Методология и технология проектной деятельности в образовательном учреждении : сборник статей по итогам проведения I-й Всероссийской научно-практической конференции кафедры дошкольного и начального образования факультета педагогики и социальной работы Астраханского государственного университета (Астрахань, 20 мая 2020 г.). Астрахань : Индивидуальный предприниматель Сорокин Роман Васильевич (Издатель: Сорокин Роман Васильевич), 2021. С. 53–56.

18. Дубченкова Н. О. Тьютор в ДОУ как важный составляющий элемент дошкольного образования / Н. О. Дубченкова // Тьюторское сопровождение в общем образовании : сборник мат-лов Всероссийской научно-практической конференции с международным участием (Астрахань, 01 января – 31 декабря 2021 г.) / отв. ред. Г. В. Палаткина. Астрахань : Астраханский государственный университет, Издательский дом "Астраханский университет", 2021. С. 8–13.

19. Дубченкова Н. О. Влияние цифровизации на развитие лидерских качеств детей дошкольного возраста / Н. О. Дубченкова // Современные образовательные технологии : новые вызовы и перспективы : мат-лы IV-й Всероссийской научно-практической конференции с международным участием (Астрахань, 26 ноября 2021 г.). Астрахань : Астраханский государственный университет, Издательский дом «Астраханский университет», 2021. С. 12–16.

20. Дубченкова Н. О. Концептуальный анализ формирования лидерства дошкольников в пространстве социально-культурной деятельности / Н. О. Дубченкова // Содержательные и процессуальные аспекты современного образования : мат-лы III-й Международной научно-практической конференции (Астрахань, 10 марта 2021 г.). Астрахань : Астраханский государственный университет, Издательский дом «Астраханский университет», 2021. С. 110–113.

21. Дубченкова Н. О. Взаимодействие семьи и школы в воспитании у детей качеств современного лидера / Н. О. Дубченкова, И. И. Третьякова // Воспитание в условиях актуальных вызовов современности : мат-лы Всероссийской научно-практической конференции с международным участием (Астрахань, 10 ноября 2021 г.) / Сост. Т. А. Вострикова, отв. ред. Г. В. Палаткина. Астрахань : Издательский дом "Астраханский университет", 2022. С. 32–38.

22. Дубченкова Н. О. Педагогический дизайн развития лидерских качеств старших дошкольников / Н. О. Дубченкова // Содержательные и процессуальные аспекты современного образования : мат-лы IV-й Международной научно-практической конференции (Астрахань, 25 февраля 2022 г.) / ред.-сост. И. А. Романовская, Е. А. Тарабановская. – Астрахань : Федеральное государственное бюджетное образовательное учреждение высшего профессионального образования "Астраханский государственный университет", 2022. С. 88–92.

23. Дубченкова Н. О. Педагогический дизайн развития лидерских качеств старших дошкольников средствами симуляционных игр / Н. О. Дубченкова // Педагогический дизайн безопасности образовательного ландшафта : мат-лы Международной научно-

практической конференции (Астрахань, 27 апреля 2022 г.). Астрахань : Астраханский государственный университет имени В.Н. Татищева, 2022. С. 105–109.